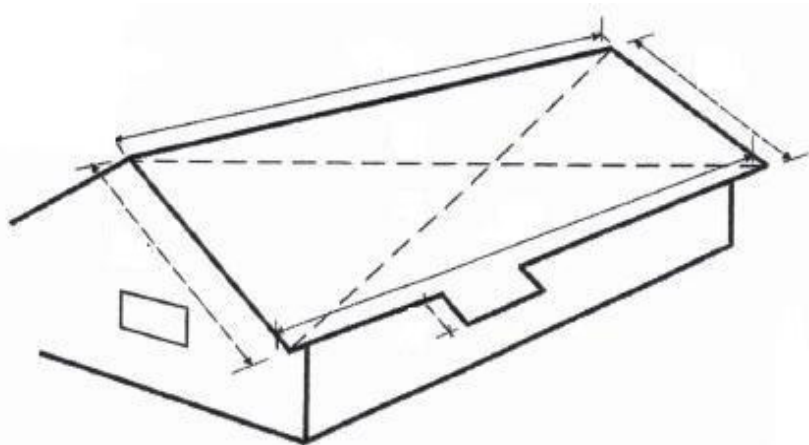


Upean JL Tiilikuvion – teräskatteen asennus käy näin helposti!

Asenna ensin aluskate. Aluskatteen tulee johtaa katteen alapinnalle kondensoitunut vesi seinälinjan ulkopuolelle ja sitoa tuuletusilman kosteutta aluskatteen alapintaan, josta kosteus haihtuu pois. Aloita aluskatteen asennus alaräystäältä vaakasuoraan kattotuolien päälle. **Aluskatteen tulee ulottua ala- ja päätyräystäällä vähintään 200 mm seinälinjan yli.** Aluskate jätetään löysälle kattotuolin väliin. Aluskatteen ja lämmöneristeen väliin on jätettävä riittävä tuuletusväli. Lopullinen kiinnitys tehdään naulaamalla vähintään 30 mm korkeat tuuletusrimat aluskatteen päälle kattotuolien suuntaisesti. Limitä aluskatetta n. 150 mm ja kiinnitä kattotuoleihin.



Lippojen pituus tiilikuviokerrannaisina:

JL LUX 350 mm n x 350 mm

JL Grand 400 mm n x 400 mm

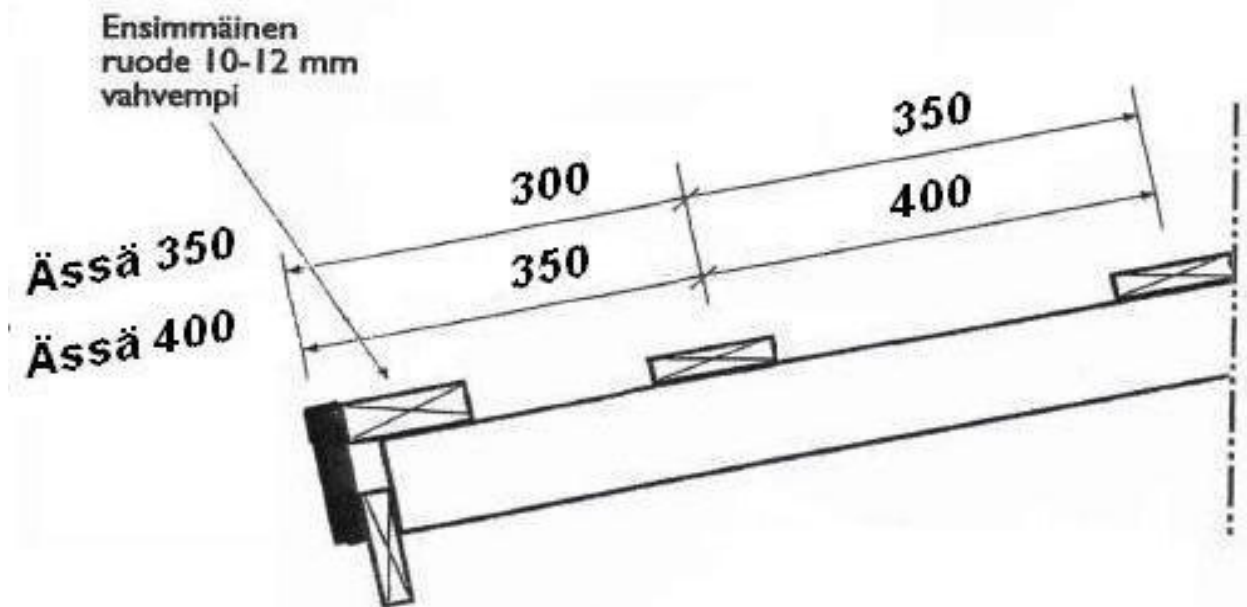
Ennen katteen tilaamista tarkista katon suorakulmaisuus (1.) ristimitalla ja oikeat mahdolliset painaumat. Katelevyt toimitetaan tilattuun määrämittaun. Katelevyn (3.) pituus mitataan ulomman otsalaudan ulkopinnasta harjan keskelle. Näin harjalle jää tuuletusrako ja räystäälle 40 mm tippanokka. Varmista mittaus useasta kohtaa ja kaikilta eri lappeilta.

Mitoita lipat (2.) tiilikuviokerrannaisena. Näin vältetään levyn työstämiseltä työmaalla. Mikäli jako ei mene tasan kuviojaolla, mitoitetaan katelevyt pidemmäksi ja ylimääräinen pituus leikataan työmaalla räystäältä pois.

Ruodelaudoitus

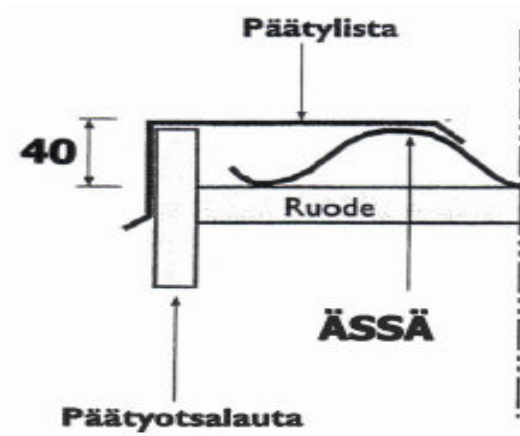
Ruodeväli räystäällä mitataan ulomman otsalaudan ulkopinnasta toisen ruoteen keskelle

300 tai 350 mm. Ruodejako on 350 tai 400 mm ruodelaudan keskeltä keskelle.



Ruodelaudoituksen asennus aloitetaan samasta kohdasta kuin lappeelle tulevan katelevyn asennus (katso asennuskaavioon merkitty asennuksen aloituskohta). Tämä on tärkeää silloin, kun lappeella on lippoja, joissa on huomioitava tiilikuviojako. Ruodelaudoitusta asentaessa huomioi mahdollisten lumiESTEIDEN, läpivientien tms. vaatimat lisärakenteet. Kattotuolijaon ollessa k 900 mm, on minimi **ruodelautavahvuus 22 x100 mm** ja 1200 mm kattotuolijaolla suositeltava ruodelautavahvuus on **32 x100 mm**. Alimman ruodelaudan tulee olla muita ruoteita noin 10 mm (pokkauksen korkeus) paksumpi. Ensimmäinen kiinnityskohta on pokkauksen päältä, tippanokka 40 mm jää kokonaan räystäslaudan ulkopuolelle. Muutoin kiinnitys tapahtuu aina pokkauksen alta.

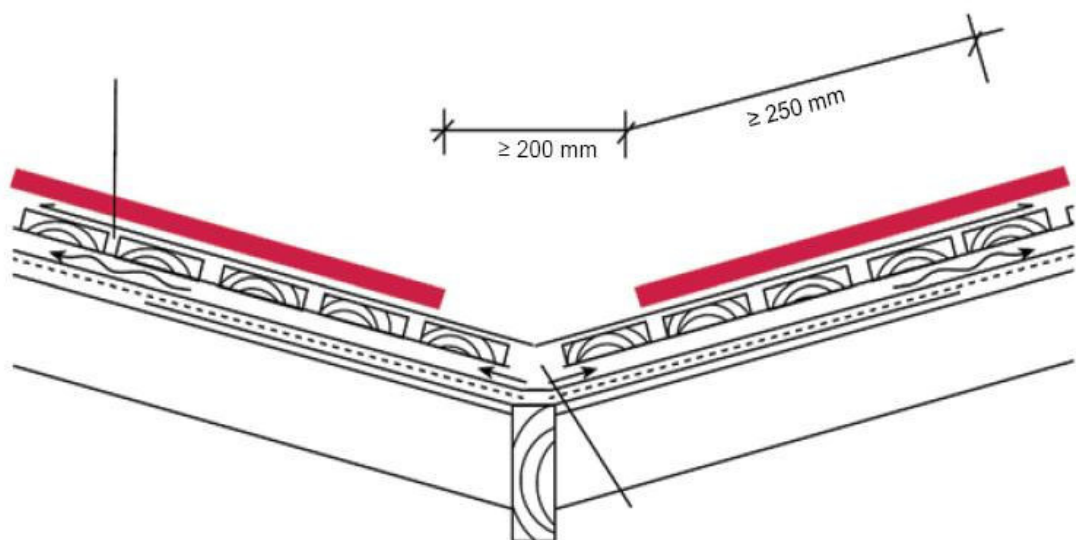
Päätyräystäslautojen asennus



Päätyräystäslaudat nostetaan profiilin korkeuden (40 mm) verran ruoteiden yläpuolelle. Päätyräystäslautaan ja katolla profiilin harjaan kiinnitetään päätylistat.

Sisäjiiri

Tiheä laudoitus n. 500 mm / sivu. Laudoitus tehdään samaan tasoon ruoteiden kanssa.



Asenna ensin jiirin pohjalle aluskate jiirin suuntaisesti, tämän päälle tulee lappeelta tuleva aluskate.

Muista jättää jiirin suuntainen avoin tila, leveys 50 – 80 mm, tuuletuksen varmistamiseksi

Jiirilistoja tulee limittää vähintään 200 mm, loivissa katoissa suositellaan sauman tiivistämistä tiivistyskumimassalla. Listan voi kiinnittää alustavasti nauloilla ulkoreunoista ja lopullisesti katelevyjen kanssa.

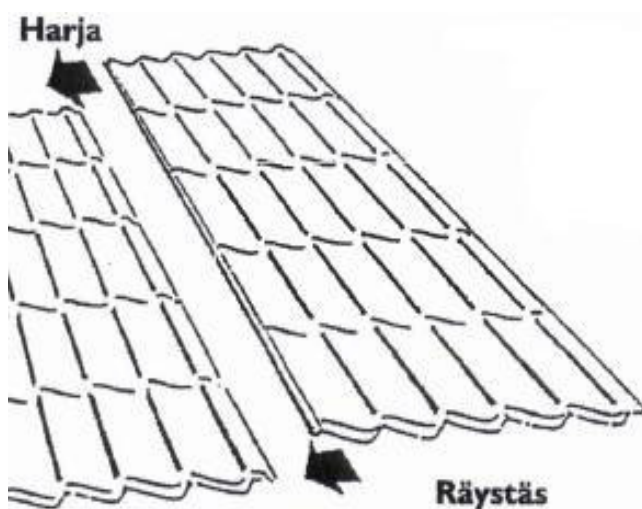
Jiirilistan alapää muotoillaan jiirin alaosan mukaan. Harjalla jiirilista voidaan taittaa harjan yli tai saumata. Jiirilistan tulee ylettyä katelevyn alle vähintään 200 mm. Käytä jiirilistan ja pellin välissä profiilinmuotoista jiiritiivistettä.

Katteen asennus

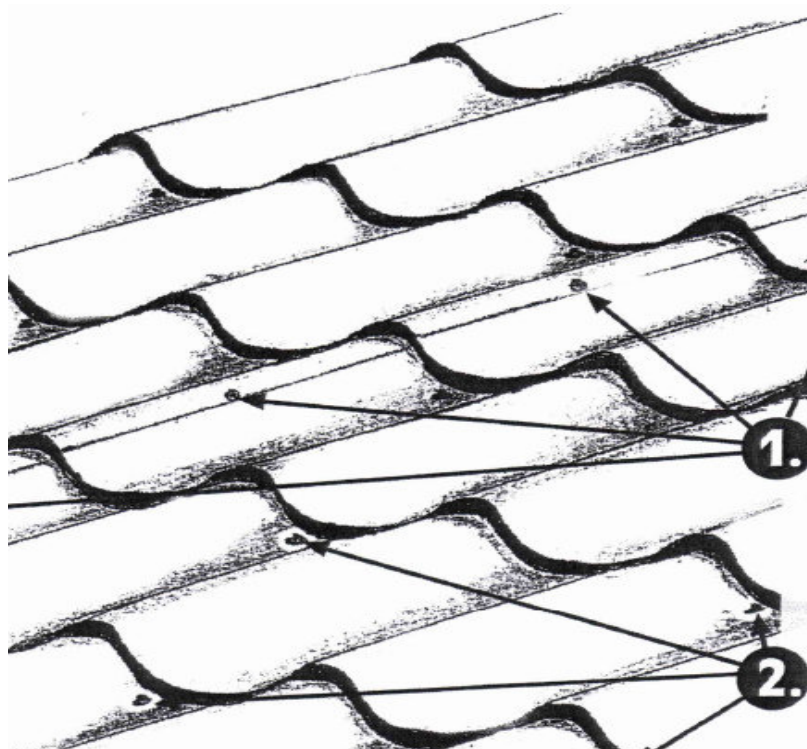
Asenna ensin mahdollinen räystäslista. Räystäslistan voi kiinnittää alustavasti kuumasinkityillä nauloilla ensimmäiseen ruoteeseen. Katelevyjen asennuksen voit aloittaa oikeasta tai vasemmasta päädystä, mutta kapillaariuran tulee jäädä aina alimmaiseksi.

Asenna ensimmäinen levy kohdalleen ja kiinnitä se kateruuvilla harjalta. Kiinnitä 3 – 4 levyä ensin tarkasti sivusaumasta toisiinsa kateruuvilla. Älä kiinnitä vielä ruoteisiin! Oikaise muodostunut levykokonaisuus tarkasti alaräystään mukaan. Koko tippanokan (40 mm) tulee ulottua räystäslaudan yli. Apuna voidaan räystäällä käyttää esim. linjalankaa.

Jos asennus aloitetaan vasemmasta reunasta, ensimmäinen levy kiinnitetään yhdellä ruuvilla harjalta. Toisen levyn reuna työnnetään ensimmäisen alle hieman ylempänä.

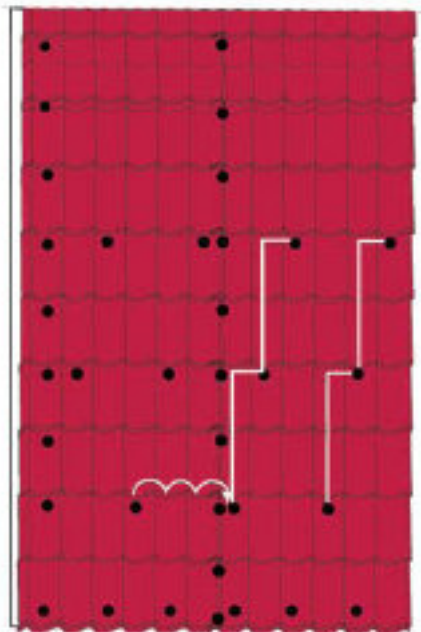


Levyn annetaan liukua alaspäin, jolloin se pysähtyy tarkasti edellisen levyn tiilikuvion poikittaispoimutukseen.



Limityskohdassa katelevyt kiinnitetään toisiinsa jokaisen aallon harjalta jokaisen poikittaiskuvion alapuolelta. Huomio limityskohtaan tulevan kateruuvien kiinnityssuunta, kiinnitys tapahtuu hieman viistoon (ks. kuva yllä)

Huomio, että levyn reunassa oleva kapillaariura jää aina alimmaiseksi. Katelevyt kiinnitetään piikkikärkisillä kateruuveilla (4,8 x 25) uran pohjasta poikittaiskuvion alapuolelta ruoteeseen.



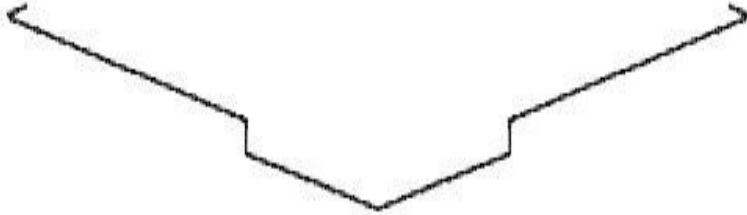
Kiinnitysohjeessa on huomioitu peltien reunoihin kohdistuva tuulen noste, keskialueelle kohdistuva lämpöliikkeen vaikutus, saumakohtien tiiveys ja sauman ulkonäkö. Katelevyt kiinnitetään alaräystäällä joka toisen aallon pohjasta, poikittaispoimutuksen yläpuolelta, ruoteeseen. Harjalla kiinnitys vastaavasti tapahtuu joka toisen uran pohjasta, poikittaispoimutuksen alapuolelta, ruoteeseen (2-3 ruuvia / pelti). Kiinnitä päätyräystäällä uran pohjasta, poikittaispoimutuksen alapuolelta, jokaiseen ruoteeseen. Ruuvimenekki on n. 9 kpl /m² kuvan mukaisesti.

Ota huomioon asentaessa myös levyn yläpään eteneminen. Jos viimeisen tiilikuvion pituus on lähellä varsinaista tiilen pituutta (350 / 400 mm), levyn etenemä kasvaa yläpäässä, koska poikittaispoimutus puristaa levyn hyötylevyyteen. Tällöin asennuksessa tulee huomioida, että ylemmän pokkauksen limityskohta on linjassa muun levyn limityskohtaan.

Jos levyjä jatketaan **pituussuunnassa**, limityksen on oltava vähintään 250 mm, limityskohta kiinnitetään jokaisen uran pohjasta ruoteeseen. Loivilla katoilla pituuslimityksen tiivistyksessä kannattaa käyttää tiivistyskumimassaa tai tiivistysnauhaa.

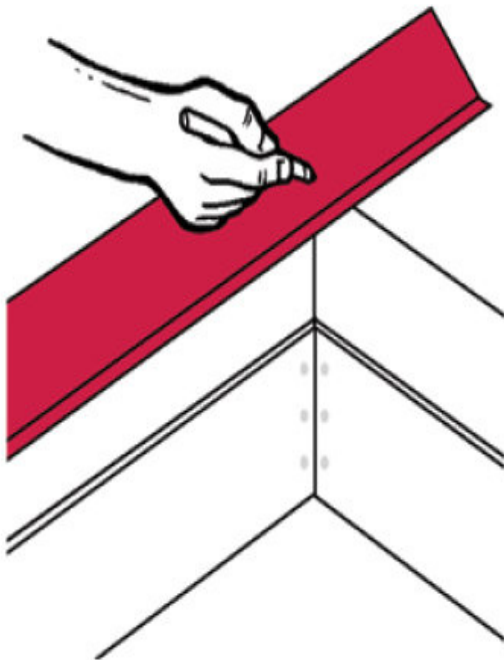
Lappeelle päättyvä sisäjiiri, jiirin alaosaan tuleva katelevy tehdään kahdesta palasta. Tämä on otettava huomioon mitoitusvaiheessa. Asennetaan ensin alalevy, sitten jiirilista ja lopuksi yläpuolinen katelevy.

Uppokouru:



Ruodelaudan vahvuus

Toinen vaihtoehto on asentaa jiirin päättymiskohdasta räystäälle pellin alla kulkeva uppokouru, joka upotetaan ruodelaudoitukseen. Tämä ohjaa mahdollisesti katelevyjen alle joutuvan veden alaräystäälle.



Kate viimeistellään **päätylistoilla**. Aloita listojen asennus alaräystäältä ylöspäin. Päätylistan alareunan voi taittaa profiilin korkeuden verran alaspäin. Leikkaa ja muotoile listan yläosa. Kiinnitä lista kateruuveilla n. 1000 mm välein sivusta otsalautaan ja päältä katelevyyn. Limitä päätylistaa vähintään 100 mm. Päätylistan tulee ulottua katelevyn ensimmäisen uran päälle.



Harjalista kiinnitetään kateruuveilla harjatiivistein läpi joka toiseen kuvion harjaan. Limitä harjalistaa vähintään 100 mm. Harjatiivistein voi kiinnittää katelevyyn tiivistyskumimassalla ennen harjalistan asentamista. Aluskatteen ja katelevyjen välistä tuuletusta voi parantaa erillisellä harjalistan päälle asennettavalla harjalistan tuuletusputkella (1 kpl / 10 m).

Katon huolto

Varmistaaksesi katon toimivuuden ja pitkän käyttöiän tulee katon kunto tarkistaa säännöllisesti.

Tarkista vuosittain:

Tiivisteiden kunto

Läpivientien kunto, tiiviys ja kiinnitys

Kattoturvatuotteiden kunto ja kiinnitys

Sadevesijärjestelmän kunto ja kiinnitys

Kattorakenteiden tuuletuksen toimivuus

Kateruuvien kiinnitys ja kunto

Katelevyjen ja listojen pinnoitteiden kunto.

Tarvittaessa:

Roskien poisto

Katon pesu

Lumen poisto

Sadevesi riittää yleensä pitämään maalipinnoitteen puhtaana. Puusta pudonneet lehdet eivät aina kaikki huuhtoudu sadeveden mukana, joten ne on syytä poistaa vuosittain. Jiirit ja sadevesijärjestelmät on myös puhdistettava vuosittain.

Katelevyt voi tarvittaessa pestä käyttäen pehmeää harjaa ja neutraalia astianpesuainetta. Puhdistukseen voi käyttää myös vesipainepesua (<50 bar). Jos käyttää maalipinnoitteen puhdistukseen tarkoitettua pesuainetta, tulee noudattaa käyttöselostetta ja tarkistaa tuotteen soveltuvuus valmistajalta. Pesun jälkeen katto huuhdellaan vedellä huolellisesti ylhäältä alaspäin ja lopuksi huuhdellaan sadevesijärjestelmät.

Maalipintaisilla teräskatteilla ei lumi yleensä pysy, joten normaalisti rakenteen mitoituskormaa ei ylity. Mikäli lumikuormaa päättää keventää esimerkiksi lumiasteiden kohdalta, kannattaa katolle jättää maalipinnoitetta suojaava lumikerros.

Tutustu myös erilliseen Kattolevyjen varastointi- ja käsittelyohjeeseen.